

# La voie

La **rue Fénelon Desfourneaux** a été baptisée le 19 août 1904<sup>(1)</sup>. Elle a été longtemps appelée "*Rue de l'Evêque*" en souvenir des visites fréquentes que Jacques Bénigne Bossuet, Evêque de Meaux, rendit à Madame Thérèse de Beringhen, Abbesse de Faremoutiers, entre 1682 et 1704.

Elle prolonge la rue Foch jusqu'à l'entrée de l'Abbaye.

# Les voies adjacentes

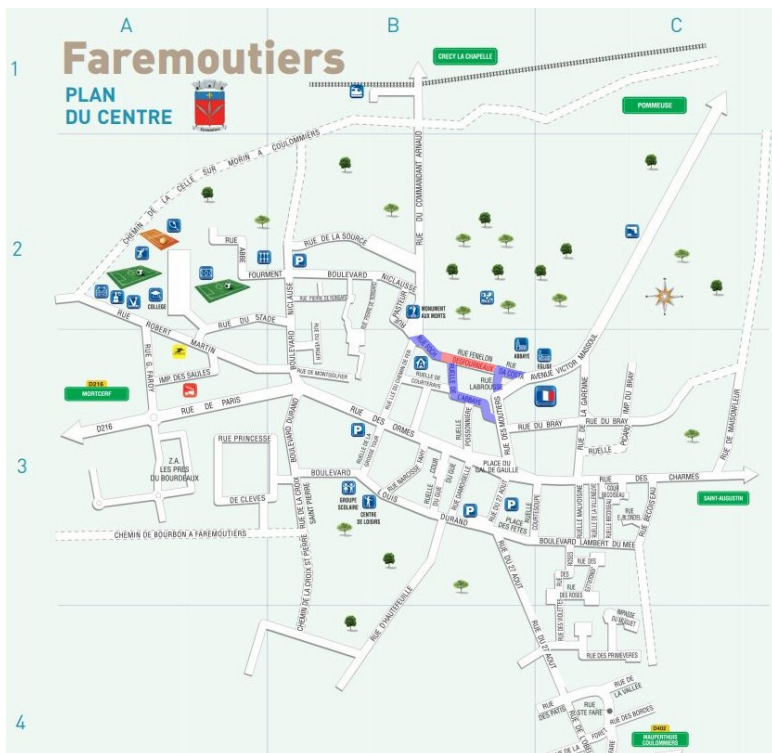
La rue Fénelon Desfourneaux dessert les rues suivantes :

- **ruelle de l'abbaye** : elle part de la rue Fénelon Desfourneaux, à la hauteur de l'ancienne ferme de l'abbaye, bifurque vers la rue des Moutiers vers l'Est et se prolonge vers l'Ouest par la **ruelle de la Courteraye** (voir fiche de la rue des Ormes).

Avant de bifurquer, la ruelle se dirige plein sud et se trouve dans l'axe de la cour du Gué puis de la ruelle du Gué jusqu'au boulevard Louis Durand.

La "*Tour des Cagneux*" devait se situer dans cette ruelle, probablement à l'arrière du bâtiment de la Police Municipale actuelle.

- **rue Da Costa** (voir fiche dédiée)
- **rue Labrousse** (voir fiche dédiée)



Ruelle de l'abbaye  
Photo : B. Chigot  
Association "Regard en Coin" - 2023

# Fénelon DESFOURNEAUX (1862-1898)

Louis Fénelon Xavier Desfourneaux est né à Faremoutiers le 4 décembre 1862.

Par testament olographe du 14 mars 1898, Fénelon Desfourneaux a légué à la ville de Faremoutiers une somme de 5 000 francs-or pour réaliser la distribution de l'eau dans la commune.

Après avoir été placée en titres de rente, cette somme a été utilisée en 1900 pour la réalisation d'études géologiques pour la recherche d'eau potable. En 1908, la ville lance la construction du château d'eau et d'un nouveau lavoir rue Lambert-du-Mée (voir fiche dédiée). Ces installations ont été inaugurées le 4 juin 1910<sup>(2)</sup>.

Louis Fénelon Xavier Desfourneaux est décédé à Faremoutiers le 14 mars 1898, à l'âge de 36 ans. La sépulture de sa famille se trouve dans le cimetière communal.

(1) *Registre des délibération du Conseil Municipal - Archives municipales*

(2) *Source du texte : Dr Yves Richard " - Au cœur de la Brie - Faremoutiers" - éditions Amatteis - 1993*

# Prises de vues entre 1900 et maintenant...



*Jonction entre la rue Foch et la rue Fénelon Desfourneaux : Hôtel des voyageurs à gauche et école des filles (aujourd'hui Maison Médicale) à droite*

*Photo 1 : Carte postale ancienne - début XX<sup>ème</sup> siècle  
Photo 2 : B. Chigot - Association "Regard en Coin" - 2023*



# Bâtiments et monuments remarquables

## L'Abbaye Notre Dame de Faremoutiers



Abbaye vue du parc  
Carte postale ancienne - années 1970



Abbaye vue du parc  
Photo : I. Aubertin - 2019

Monastère fondé par Sainte Fare, 1<sup>ère</sup> abbesse de Faremoutiers, autour de l'an 620. Ce monastère fut établi sur le lieu-dit des "terres d'Eboriac". Cette abbaye fut, dès le VII<sup>ème</sup> siècle, un monastère double, le premier en France à accueillir des moines et des moniales. Les religieuses étaient issues de familles nobles.

De nombreuses abbesses célèbres furent à la tête de l'abbaye, notamment :

- Sainte Rothilde I de France (fille de Charlemagne),
- Madeleine d'Orléans (demi-sœur de François 1<sup>er</sup>),
- Anne de la Châtre de Maisonfort,
- Anne Généreuse Constance de Beringhen d'Armainvilliers,
- Claude de Durfort de Léobard.

Blason de la ville de  
Faremoutiers  
Source : Jean Raguet -  
1998

La commune de Faremoutiers a repris dans ses armoiries des symboles de l'abbaye. Le blason qui a été officiellement créé en 1988 est décrit selon les termes héraldiques suivants :

*"De gueules à trois épis d'argent empoignés en bande, pal et barre ; au chef cousu d'azur chargé d'une fleur de lis d'or accostée de deux crosses affrontées du même".*



Après la Révolution, l'abbaye fut vendue par les Biens Nationaux en 1792. Les 43 religieuses durent quitter les lieux, certaines d'entre elles restèrent dans la commune.

L'ensemble du mobilier fut vendu en lot à diverses personnes. L'abbaye a été démantelée et ses pierres ont été utilisées pour construire des maisons, principalement à Faremoutiers et dans les communes limitrophes.

En 1830, le parc ainsi que les restes des bâtiments ont été vendus à un particulier. Il fut construit une demeure bourgeoise, qui est devenue le bâtiment principal de la propriété.

En 1923, des religieuses Bénédictines reprennent possession des lieux.

En 1980, l'abbaye créé un EHPAD au service des Sœurs.

Subsistent à ce jour quelques ruines des fondations de l'église abbatiale du XVIII<sup>ème</sup> siècle et des vestiges de la crypte mérovingienne.

L'abbaye possède aujourd'hui une boutique d'articles artisanaux ainsi qu'un parc remarquable en partie accessible au public aux horaires de la boutique.



*Abbaye—Vue aérienne : à gauche, bâtiment EHPAD, et à droite, maison bourgeoise du XIX<sup>ème</sup> siècle*



*Abbaye - Vue du parc et de la maison bourgeoise. Des vaches au début du XX<sup>ème</sup> siècle, et des chèvres sur les ruines de l'église abbatiale en 2019*

*Photo 1 : carte postale ancienne, début du XX<sup>ème</sup> siècle*

*Photo 2 : I. Aubertin - 2019*



*Bâtiments abbatiaux en construction dans les années 1930  
Carte postale ancienne*



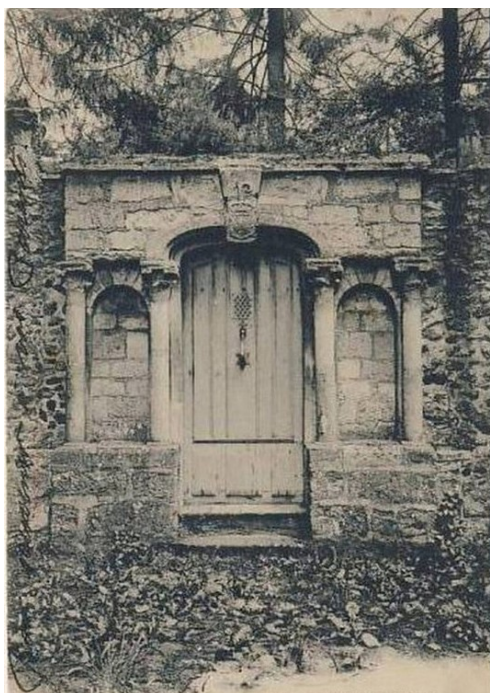
*Bâtiments abbatiaux construction achevée dans les années 1930  
Carte postale ancienne*

## La porte des Pauvres

Elle avait pour utilité d'aider les personnes dans le besoin afin de recevoir des dons distribués par les abbesses.

La porte est située dans le chemin à gauche de l'église (rue de l'église), elle donne sur le parc de l'abbaye.

Elle est surmontée d'un écu représentant les armes du Moutier. Côté intérieur, de part et d'autre de la porte, on trouve le blason de Sainte-Fare (lettres S - F et deux fleurs de lys) et celui de Françoise de la Châtre, abbesse de Faremoutiers de 1605 à 1643.<sup>(1)</sup>



*Porte des Pauvres, vue depuis la rue  
Carte postale ancienne début du XX<sup>ème</sup> siècle*



*Porte des Pauvres, vue depuis la rue  
Photo prise en 2019 - I. Aubertin, retouchée par M. De Boissy*



*Porte des Pauvres, vue depuis l'abbaye  
Photo prise en 2019 - I. Aubertin, retouchée par  
M. De Boissy*



*Porte des Pauvres, au centre, au bout de l'allée entre la maison et  
l'église  
Photo : B. Chigot, association "regard en Coin" - 2023*

(1) Source du texte : Jean Raguet - "Au fil du temps—recueils de notes historiques" - 1998